

Комета 3Di PACS

Заявление о соответствии HL7

Версия продукта: 1.0

Дата последнего сохранения: 5 Апреля 2018

Комета 3Di PACS
Проспект Вернадского д. 92, офис 231, Москва, Российская Федерация, 119571,
тел.: +7 (495)215-18-29, факс: +7 (495) 215-18-29

Заявление о соответствии HL7

Мы, Kometa 3Di PACS, настоящим заявляем, что входы и выходы 3Di совместимы с HL7 V3.0 и предназначены для приема и передачи данных, совместимых с HL7 3.0.



Дата:
05/04/201

Комета 3Di PACS.....	1
Заявление о соответствии HL7.....	1
Версия продукта: 1.0.....	1
Дата последнего сохранения: 5 Апреля 2018.....	1
Дата:.....	2
1. Введение.....	3
1.1 Обзор.....	3
История изменений.....	4
1.2 Аудитория.....	4
1.3 Примечания.....	4
1.4 Определения, термины и сокращения.....	4
1.5 Ссылки.....	6
• Сеть.....	7
2.1 Спецификации HL7.....	7
2.1.1 Принятые сообщения HL7.....	7
2.2 Конфигурация.....	8
2.3 Словарь данных частных атрибутов.....	8
2.4 Синтаксис частной передачи.....	8

1. Введение

1.1 Обзор

Система Kometa 3Di PACS позволяет обмениваться данными по протоколу HL7 версии 2.5. Сообщение HL7 отправляется на предварительно заданную целевую машину (RIS/HIS) для обновления информации об исследовании пациента.

История изменений

Редакция	Писатель	Дата	Комментарий	Рассмотрено
1.0	Давид Соффер	13 Декабря 2011	Первый выпуск	

1.2 Аудитория

Этот документ предназначен для интеграторов технических систем в медицинских учреждениях. Предполагается, что читатель имеет представление о работе протоколов DICOM и HL7.

1.3 Примечания

Особых замечаний нет.

1.4 Определения, термины и сокращения

Определения, термины и сокращения, используемые в этом документе, определены в различных частях стандартов HL7 и DICOM. Сокращения и термины перечислены ниже :

AE	DICOM Application Entity
AET	Application Entity Title
ASCE	Association Control Service Element
AE	DICOM Application Entity
AET	Application Entity Title
ASCE	Association Control Service Element
DIT	Directory Information Tree (LDAP)
DN	Distinguished Name (LDAP)
CD-R	Compact Disk Recordable
CSE	Customer Service Engineer
FSC	File-Set Creator
FSU	File-Set Updater
FSR	File-Set Reader
GSDf	Grayscale Standard Display Function
GSPS	Grayscale Softcopy Presentation State
IOD	(DICOM) Information Object Definition
ISO	International Standard Organization
LDAP	Lightweight Directory Access Protocol
LDIF	LDAP Data Interchange Format



информационные технологии

Комета 3Di PACS

Заявление о соответствии Н17

MPPS	Modality Performed Procedure Step
MSPS	Modality Scheduled Procedure Step
R	Required Key Attribute
O	Optional Key Attribute
PDU	DICOM Protocol Data
RDN	Relative Distinguished Name (LDAP)
SCU	DICOM Service Class User (DICOM client)
SCP	DICOM Service Class Provider (DICOM server)
SOP	DICOM Service-Object Pair
U	Unique Key Attribute

1.5 Ссылки

- Комета заявление о соответствии DICOM
- Стандарты документов HL7 от “Health Level Seven International”

- **Сеть**

Связь HL7 осуществляется по протоколу TCP/IP. Связь позволяет использовать транспортные уровни безопасности.

Принятые протоколы шифрования:

- Обычный протокол минимального нижнего уровня; нет TLS
- TLS-соединения; предлагать шифрование AES или DES
- TLS-соединения; принудительное шифрование AES или DES
- TLS-соединения; принудительное шифрование DES
- TLS-соединения без шифрования

2.1 Спецификации HL7

2.1.1 Принятые сообщения HL7

- ADT^A02 (Перевод пациента) получение сообщения
- ADT^A03 (Выписка пациента) получение сообщения
- ADT^A06 (Изменение амбулаторного пациента на стационарного) получение сообщения
- ADT^A07 (Изменение стационарного на амбулаторного) получение сообщения
- ADT^A08 (Обновление информации о пациенте) получение сообщения
- ADT^A40 (Объединение внутреннего идентификатора пациента) получение сообщения
- ADT^A12 (Отмена перевода пациента) получение сообщения
- ADT^A13 (Отменить выписку пациента) получение сообщения
- ORM (Процедура запланирована) получение сообщения
- ORM (Процедура обновлена) получение сообщения
- ORU^R01 (Незапрошенная передача наблюдения)

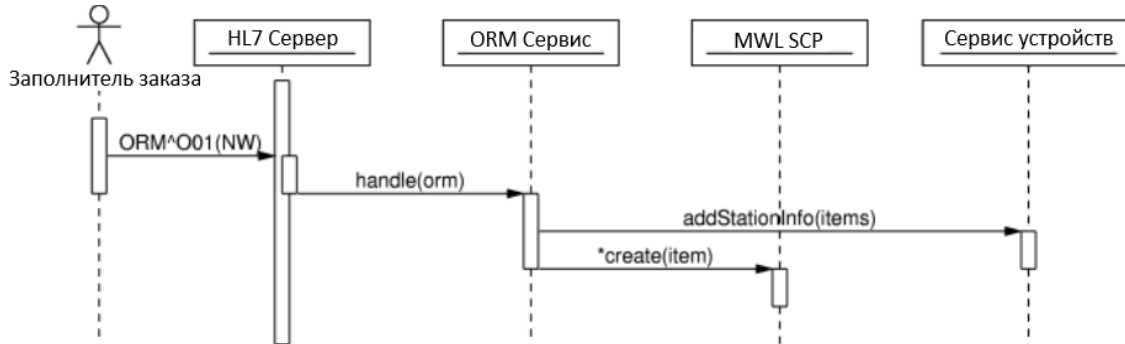


информационные технологии

Комета 3Di PACS

Заявление о соответствии Н17

2.1.1.1 Диаграмма планирования процедур



2.2 Конфигурация

Конфигурация системы выполняется с помощью консоли управления и файлов конфигурации 3Di PACS XML. Все настройки хранятся в конфигурационных файлах.

2.3 Словарь данных частных атрибутов

N/A

2.4 Синтаксис частной передачи

N/A